

# Des monnaies antiques appartenant a une collection privée<sup>1</sup>

Cosmin Mihail Coatu, Adrian Socaci

**Abstract:** The article presents a private collection of 41 pieces. The coins are mostly Roman, 38 pieces, with 1 Greek, 1 Macedonian and 1 Jewish coins. In presenting the coins we took into account the mints, the date of issue, the emitent and the denomination.

**Keywords:** ancient coins, RIC, Roman coins, Greek coins, Jewish coins.

Dans notre communication nous essayerons de présenter une série de monnaies qui font partie de la collection privée de monsieur le professeur Marius Coatu qui habite Focșani (département de Vrancea).

La collection a été réalisée le long de plusieurs années, les pièces ont été trouvées et achetées à l'occasion des foires ou dans des magasins d'antiquités de Bucarest et de Ploiești. Le possesseur des monnaies n'a pas fait de sélection consciente au moment de l'achat, et on a pu voir que certaines monnaies ne sont pas en bon état, ou d'autres représentent des faux. Le prix de vente assez bas demandé par les vendeurs a été l'un des critères d'achat des monnaies et le résultat s'est fait voir dans la qualité de la collection. En conséquence, nous ne pouvons ni considérer les pièces comme source historique, ni se prononcer sur la place où elles ont été découvertes; il est possible qu'elles aient été découvertes sur le territoire de la Roumanie ou aussi bien qu'elles proviennent de l'étranger. Si on analyse les limites chronologiques et la modalité d'achat des monnaies, on considère que celles-ci peuvent être à la fois le résultat des découvertes isolées, mais aussi elles peuvent appartenir à des possibles trésors (conformément à la stratégie de vente de ces pièces). Les monnaies ne font pas partie d'un tout unitaire, de manière que les éventuelles discussions sur leur interprétation historique s'avèrent être inutiles.

La collection compte 41 pièces en bronze et en argent; 38 pièces appartiennent à l'époque romaine, couvrant le laps temps dès la République jusqu'à la période de Constantius II. La collection est complétée par trois pièces différentes dont on peut voir une drachme grecque de Histria, une monnaie qu'on suppose être de Macédoine et finalement une pièce judaïque, rappelant les événements des années 69 – 70 après J.-C.

Bien que, au début, nous ayons considéré que les monnaies de la collection ne pourraient pas représenter un sujet d'article paru dans une revue de spécialité vu les doutes liés à l'originalité de certaines pièces, nous sommes ultérieurement tombé d'accord avec le possesseur de la collection et, tenant compte aussi de la suggestion des chercheurs numismates réputés, nous avons considéré utile la publication de ces monnaies, quoiqu'elles n'impressionnent ni par le nombre, ni par leur caractère rare; elles méritent pourtant d'attirer l'attention de ceux qui sont préoccupés par la numismatique et non seulement<sup>2</sup>.

Suite au fait que certaines pièces semblent être des faux modernes, leur publication peut représenter un signal d'alarme pour ceux qui désirent avoir leur propre petite collection numismatique, car pendant ces dernières décennies ces préoccupations manifestées par des personnes aisées ont encouragé la prolifération d'une grande quantité de monnaies fausses. Vu l'ordre chronologique des monnaies nous avons utilisé les catalogues actuels et usuels. Par conséquent, pour les monnaies romaines datant du I<sup>er</sup> siècle av. J.-C. jusqu'au IV<sup>em</sup> siècle apr. J.-C., qui représentent la plus grande partie de la collection, nous avons utilisé le RIC, et pour les autres pièces – les catalogues de M. C. Crawford, C. Preda, B. Kanael, B. V. Head.

La présentation des pièces dans le catalogue est faite de manière chronologique, en respectant l'autorité qui a frappé les monnaies.

<sup>1</sup> L'article Des monnaies antiques appartenant a une collection privée a été donné pour être publié dans une traduction en anglais dans le nouveau numéro de la revue B.S.N.R.

<sup>2</sup> Nous voulons remercier à M. dr. Cristian Găzdac, chercheur scientifique à l'I.A.I.A. Cluj, et à M. dr. Radu Ardevan, maître de conférences de l'Université Babeș-Bolyai, qui nous ont conseillés et coordonnés dans notre travail d'étude sur le matériel numismatique.

**VILLES GRECQUES DE LA MER NOIRE****Histria (pl. 1/1)**

1. Nominal: drachme.  
 Datation: IV<sup>em</sup> siècle av. J.-C.  
 La Monnaie: –  
 Axe: 12; D: 17,58 × 16,97 mm; G: 4,64 g.  
 Avers: Deux visages humains, le visage qui se trouve à gauche est tourné.  
 Revers: ΙΣΤΡΙΑΗ.  
 Aigle de mer, à gauche, il tient dans ses griffes un dauphin; Δ en bas.  
 Observations: Bon état de conservation (*argent*). Pièce fourrée.  
 Références: cf. Head 1911, p. 274; Preda 1989, p. 43, pl. II/6.

**ROYAUME DE MACÉDOINE****Amyntas III (pl. 1/2)**

2. Nominal: bronze.  
 Datation: 389–383 av. J.-C. (premier règne), ou 381–369 av. J.-C. (second règne).  
 La Monnaie: –  
 Axe: 12; D: 20,79 × 21,05 mm; G: 4,80 g.  
 Avers: Amyntas en hypostase.  
 de Herakles portant sur la tête la fourrure du lion.  
 Revers: AMYNΤΑ.  
 Cheval, à droite, sous cheval εΔ.  
 Observations: La pièce est un faux. En antiquité de telles monnaies étaient frappées seulement en argent. Dans notre cas il s'agit d'une pièce en bronze.  
 Références: cf. Head 1911, p. 221–222, fig. 133.

**LA RÉPUBLIQUE ROMAINE****Denier (pl. 1/3)**

3. Nominal: denier.  
 Datation: 56 av. J.-C.  
 La Monnaie: –  
 Axe: 7; D: 17,85 × 18,40 mm; G: 3,72 g.  
 Avers: La tête d'Apollon couronné de lauriers, à droite; derrière Apollon il y a une couronne de lauriers (variante 10). Cercle perlé.  
 Revers: Q (PO)MPONI à gauche, vertical en bas, MVSA à droite, vertical en bas. Calliope debout, à droite, en vêtement long, jouant de la lyre. Cercle perlé.  
 Observations: Bon état de conservation, la monnaie est perforée en bas de l'avers. La pièce est un faux moderne. La technique de battre la monnaie et son poids ne correspondent pas.  
 Références: cf. Crawford 1989, no. 410/2b.

**L'EMPIRE ROMAIN****Vespasien (pl. 1/4)**

4. Nominal: as.  
 Datation: 69–79.  
 La Monnaie: –  
 Axe: 6; D: 25,07 × 25,56 mm; G: 7,08 g.  
 Avers:...VESPA...  
 La légende est corrodée.  
 Revers: Corrodé.  
 Observations: Faible état de conservation, sur l'avers de la monnaie on observe la trace d'un coup ultérieur à l'émission de la pièce.  
 Références: –

**Vespasien (pl. 1/5)**

5. Nominal: denier.  
 Datation: 69–79.  
 La Monnaie: Rome.  
 Axe: 6; D: 17,26 × 16,96 mm; G: 1,84 g.  
 Avers: [imp caesar] V[e]S[pa]SIA[nvs] [avg].  
 Tête couronnée de lauriers, à droite.  
 Revers: La légende est effacée.  
 Personnage féminin, assis, la main droite tendue, la main gauche appuyée sur la chaise.  
 Observations: Etat moyen de conservation, la monnaie présente un orifice à droite, en haut, où on a inséré une pierre bleue. La pièce est usée à cause de sa circulation à l'époque et à son usage comme pendentif.  
 Références: cf. RIC II, p. 17, no. 20.

**Nerva (pl. 1/6)**

6. Nominal: sesterce.  
 Datation: 97.  
 La Monnaie: Rome.  
 Axe: 11; D: 35,70 × 35,06 mm; G: 25,96 g.  
 Avers: IMP NERVA CAES AVG / P M TR P COS III P P.  
 Tête couronnée de lauriers, à droite. Cercle perlé.  
 Revers: VEHICVLATIONE ITALIAE REMISSA.  
 Exergue: S C.  
 Deux mulets de dos, sans frein paissent. Cercle perlé.  
 Observations: Très bon état de conservation, la monnaie présente sur sa surface une patine noire. Sur le revers on voit au centre la trace d'un coup ultérieur et les matrices sont faiblement décentrées. Il s'agit d'un faux moderne qui présente des fautes d'écriture dans la légende.  
 Références: cf. RIC II, p. 229, no. 93.

**Nerva (pl. 1/7)**

7. Nominal: denier.  
 Datation: 97.  
 La Monnaie: Rome.  
 Axe: 12; D: 17,17 × 17,55 mm; G: 3,17 g.

Avers: IMP NERVA CAES AVG PM TRP II COS III PP.  
Tête couronnée de lauriers, à droite.  
Revers: CONCORDIA EXERCITVVM  
Deux mains jointes.  
Observations: Bon état de conservation, avec patine, mais il s'agit probablement d'un faux.  
Références: cf. RIC II, p. 225, no. 26.

### Trajan (pl. 1/8)

8. Nominal: denier.  
Datation: 112–114.  
La Monnaie: –  
Axe: 6; D: 17,58 × 17,94 mm; G: 3,28 g.  
Avers: IMP TRAIANO AVG GER DAC PM TRP COS VI PP.  
Tête couronnée de lauriers, à droite.  
Revers: SPQR OPTIMO PRINCIPI.  
Trajan à cheval, à gauche, il porte la lance et une petite Victoria.  
Observations: Très bon état de conservation, avec patine.  
Références: cf. RIC II, p. 264, no. 291.

### Antonin le Pieux (pl. 1/9)

9. Nominal: dupondius.  
Datation: 156–157.  
La Monnaie: Rome.  
Axe: 6; D: 24,38 × 25,00 mm; G: 12,86 g.  
Avers: La légende est partiellement effacée, [an] TONINVS AVG [pivs p p imp II].  
Tête couronnée de rayons, à droite.  
Revers: La légende est partiellement effacée, TR POT XX [cos IIII s c].  
Annona debout, à droite.  
Observations: Etat moyen de conservation, le flan en métal est déformé.  
Références: cf. RIC III, p. 146, no. 969.

### Antonin le Pieux: Faustine II (pl. 1/10)

10. Nominal: denier.  
Datation: 145–161.  
La Monnaie: Rome.  
Axe: 6; D: 17,78 × 16,89 mm; G: 3,63 g.  
Avers: FAVSTINAE AVG / PII AVG FIL.  
Buste à diadème, drapé, à droite. Cercle perlé.  
Revers: VENVS.  
Venus debout, drapée, à gauche; elle tient dans la main droite fléchie une pomme et avec la main gauche elle tient le timon. Cercle perlé.  
Observations: Très bon état de conservation.  
Références: cf. RIC III, p. 95, no. 515b.

### Lucius Verus (pl. 1/11)

11. Nominal: sesterce.  
Datation: 161 – 169.  
La Monnaie: –  
Axe: 12; D: 36,66 × 36,36 mm; G: 16,25 g.  
Avers: L VERVS AVG ARM / PART MAX R (sic) R VIII.  
Buste couronné de lauriers, drapé, à droite. Cercle perlé.  
Revers: exergue – COS II / S C.  
Jupiter en quadriges, en galop, à gauche. Cercle perlé.  
Observations: Bon état de conservation, faiblement détérioré, à patine. La pièce ne figure pas dans RIC III! Il s'agit d'un faux moderne, car le matériel, les dimensions et le poids de la pièce ne correspondent pas à l'époque.  
Références: Avers cf. RIC III, p. 331, no. 1483, 1484, 1486.  
Revers: cf. RIC III, p. 333, no. 1505, 1507, 1508.

### Marc Aurèle (pl. 1/12)

12. Nominal: denier.  
Datation: 161–180.  
La Monnaie: –  
Axe: 6 (?); D: 16,84 × 17,44 mm; G: 2,03 g.  
Avers: légende effacée.  
Silhouette de tête couronnée de lauriers, à droite.  
Revers: Légende effacée.  
Observations: Denier fourré dans un faible état de conservation, la pastille en métal présente des défauts de matricage.  
Références: –

### Gordian III (pl. 2/1)

13. Nominal: antoninien.  
Datation: 238–244.  
La Monnaie: Antioche.  
Axe: 12; D: 21,82 × 21,47 mm; G: 5,86 g.  
Avers: IMP GORDIAN[vs] PIVS IVL AVG.  
Tête couronnée de rayons, à droite.  
Revers: PM TRP IIII COS II PP.  
Felicitas debout, à gauche, tient dans sa main gauche la corne de l'abondance et dans la main droite le long caducée. Observations: La pièce est un faux moderne, aspect établi en observant les fautes de matricage, les lettres sont allongées.  
Références: cf. RIC IV/3, p. 98, no. 233.

### Maximianus I (pl. 2/2)

14. Nominal: follis.  
Datation: 295–296.  
La Monnaie: Heraclée.  
Axe: 6; D: 18,9 mm; G: 1,78 g.  
Avers: IMP [c ma] V[al maxi]MIANVS [p f] AV [g].  
Tête couronnée de rayons, à droite.

Revers: [conc]ORDIA MIL-ITV[m].

Au-dessus de l'exergue: HE.

Maximian debout, à droite, en tenue militaire reçoit une petite Victoria avec le globe de la part de Jupiter. Il tient le sceptre dans la main gauche.

Observations: Etat moyen de conservation, fragmentaire.

Références: cf. RIC VI, p. 531, no. 14.

### Maximianus I (pl. 2/3)

15. Nominal: follis.

Datation: 312.

La Monnaie: Nicomédie.

Axe: 6; D: 21,27 × 20,48 mm; G: 2,48 g.

Avers: IMP C [gal] VAL [ma]X[imianvs] P F AVG.

Tête couronnée de lauriers, à droite.

Revers: GENIO AVG[vsti].

Exergue: - / A // SMN [?].

Genius debout, à gauche, le « modius » sur la tête, nu, la chlamyde agrafée sur l'épaule gauche, tenant dans sa main droite la patère d'où coule un liquide et la corne de l'abondance à gauche ; à gauche il y a un autel.

Observations: Etat moyen de conservation, la monnaie ne présente pas de déformations ; elle commence à être corrodée sur l'avvers.

Références : cf. RIC VI, p. 566, no. 71.

### Constantin I : Constantinus II Caesar (pl. 2/4)

16. Nominal: follis.

Datation: 324.

La Monnaie: Thessalonique.

Axe: 6; D: 18,08 × 19,36 mm; G: 3,37 g.

Avers: CONSTANTINVS IVN NOB C.

Buste couronné de lauriers, drapé, cuirassé, à gauche.

Revers: CAESARVM NOSTRORVM.

La couronne de lauriers encadre VOT / X

Exergue: TSBVI.

Observations: Très bon état de conservation; la monnaie ne présente pas de déformations ni des traces de corrosion.

Références: cf. RIC VII, p. 513, no. 128.

### Constantin I (pl. 2/5)

17. Nominal: follis.

Datation: 325–337.

La Monnaie: –

Axe: 12; D: 13,40 × 14,01 mm; G: 1,35 g.

Avers: Légende illisible.

Tête portant un diadème, à droite.

Revers: Légende illisible.

Exergue: détruite.

Deux soldats face à face séparés par un drapeau, une lance à la main et l'autre main se reposant sur le bouclier.

Observations: Etat moyen de conservation, la monnaie ne présente pas de déformations ou de traces de corrosion.

Références : cf. RIC VII – le type *GLORIA EXERCITVS* (avec un drapeau).

### Constantin I (pl. 2/6)

18. Nominal: follis.

Datation: 326–337.

La Monnaie: Antioche.

Axe: 5; D: 18,06 × 18,87 mm; G: 3,22 g.

Avers: CONSTAN-TINVS AVG.

Tête couronnée de lauriers, à droite.

Revers: PROVIDENTIAE AVGG.

Exergue: SMANTA.

La porte de fortification a deux tours, la porte est ouverte, il y a une étoile au-dessus, six rangs de pierre.

Observations: Très bon état de conservation, la monnaie est couverte de patine noble.

Références: cf. RIC VII, p. 688, no. 63.

### Constantin I (pl. 2/7)

19. Nominal: follis.

Datation: 330–337.

La Monnaie: Cyzique.

Axe: 2; D: 17,80 × 18,06 mm; G: 1,91 g. Avers: VRBS ROMA.

Rome, vers la gauche, portant un heaume à panache. Cercle perlé.

Revers: Exergue – SMKB.

La louve se trouve vers la gauche, la tête inclinée, allaitant les jumeaux, au-dessus il y a deux étoiles (qui représentent probablement les Dioscures). Cercle perlé.

Observations: Bon état de conservation. La matrice sur le revers est faiblement décentrée vers la droite.

Références: cf. RIC VII, p. 654, no. 71.

### Constantin I (pl. 2/8)

20. Nominal: follis.

Datation: 330–337.

La Monnaie: Aquilée (?).

Axe: 12; D: 14,65 × 15,00 mm; G: 1,59 g.

Avers: légende fragmentaire, CONSTAN[ti-nvs ma] X AVG.

Buste, drapé, portant un diadème, à droite. Cercle perlé.

Revers: GLORIA [exer]CITVS.

Exergue: AQNSD.

Deux soldats face à face séparés par un drapeau, une lance à la main et l'autre main se reposant sur le bouclier.

Observations: Très bon état de conservation.

Références: cf. RIC VII – le type *GLORIA EXERCITVS* (avec un drapeau). Nouveau type d'exergue AQNSD.

**Constantius II (pl. 2/9)**

21. Nominal: follis.  
 Datation: 337–340.  
 La Monnaie: Antioche.  
 Axe: 6; D: 16,29 × 14,9 mm; G: 1,33 g.  
 Avers: légende effacée.  
 Tête portant un diadème, à droite. Cercle perlé.  
 Revers: [g]ORIA EXER[ctivs].  
 Exergue: SMA.  
 Deux soldats face à face séparés par un drapeau, une lance à la main et l'autre main se reposant sur le bouclier.  
 Observations: Etat moyen de conservation, la pastille est déformée, résultat d'un défaut de fonte de la pièce.  
 Références: cf. RIC VII, p. 697, no. 108 – le type *GLORIA EXERCITVS* (avec un drapeau).

**Constantin II: Helena (pl. 2/10)**

22. Nominal: AE 3.  
 Datation: 337–340.  
 La Monnaie: Constantinople.  
 Axe: 12; D: 14,59 × 14,70 mm; G: 1,41 g.  
 Avers: [fl ivl he]-LEN[ae avg].  
 Tête portant un diadème, à droite.  
 Revers: PAX PV-BLICA.  
 Exergue: CONSA.  
 Pax debout, à gauche, tenant une branche et le sceptre dans une position transversale.  
 Observations: Etat moyen de conservation, il y a de faibles déformations causées par la circulation de la pièce à l'époque.  
 Références: cf. RIC VIII, p. 449, no. 33.

**Constantin I/ses fils (pl. 2/11)**

23. Nominal: AE 3.  
 Datation: 337–361.  
 La Monnaie: –  
 Axe: 6; D: 15 mm; G: 1,42 g.  
 Avers: légende effacée.  
 Tête, à droite.  
 Revers: légende effacée, fragmentaire.  
 Exergue: détruite.  
 Deux vagues silhouettes de soldats, face à face; entre eux il y a deux drapeaux.  
 Observations: Faible état de conservation, la pièce fragmentaire présente sur l'avers des traces de fort brûlage.  
 Références: cf. RIC VII – le type *GLORIA EXERCITVS* (avec deux drapeaux).

**CONSTANS (pl. 2/12)**

24. Nominal: AE 4.  
 Datation: 347–348.  
 La Monnaie: –

Axe: 6; D: 13,66 × 13,22 mm; G: 1,71 g.  
 Avers: [d n c]ONSTA – [ns p f avg].  
 Tête couronnée de lauriers, à droite.  
 Revers: La couronne de lauriers encadre VOT / XX / MVLT.  
 Exergue: détruite.  
 Observations: Bon état de conservation.  
 Références: cf. RIC VIII – le type *VOT / MVLT*.

**Constantius II (pl. 2/13)**

25. Nominal: AE 3.  
 Datation: 348–361.  
 La Monnaie: –  
 Axe: 12; D: 16,77 × 16,03 mm; G: 1,90 g.  
 Avers: DN CONSTAN[tivs p f avg].  
 Buste couronné de lauriers, drapé, à droite.  
 Revers: [f]EL TEMP REPARA[tio].  
 Un soldat coiffé d'un heaume, vers la gauche, le bouclier à la main gauche frappe avec la lance un cavalier; le bouclier est sur la terre, vers la droite; le cavalier n'a pas de barbe, il porte un bonnet, il tombe sur le cou du cheval.  
 Exergue: détruite.  
 Observations: Etat moyen de conservation, elle est couverte de patine noble.  
 Références: cf. RIC VIII – le type *FEL TEMP REPARATIO* (cavalier tombant).

**Constantius II (pl. 2/14)**

26. Nominal: AE 3.  
 Datation: 348–361.  
 La Monnaie: –  
 Axe: 6; D: 16,76 × 16,37 mm; G: 1,86 g.  
 Avers: D N CONSTANTIVS P P AVG.  
 Buste, portant un diadème, à droite.  
 Revers: [f]EL [t]EMP REP[aratio].  
 Un soldat coiffé d'un heaume, vers la gauche, le bouclier à la main gauche frappe avec la lance un cavalier; le bouclier est sur la terre, vers la droite; le cavalier n'a pas de barbe, il porte un bonnet, il tombe sur le cou du cheval. Exergue: détruite.  
 Observations: Bon état de conservation. Dans la partie gauche de la pièce on a fait un découpage triangulaire qui suggère son utilisation comme pendentif dans une période ultérieure.  
 Références: cf. RIC VIII – le type *FEL TEMP REPARATIO* (cavalier tombant).

**Constantius II (pl. 2/15)**

27. Nominal: AE 3.  
 Datation: 348–361.  
 La Monnaie: –  
 Axe: 12; D: 16,63 × 15,75 mm; G: 1,5 g.  
 Avers: [d n con]STANS-TIVS [p f avg].

Tête portant un diadème, à droite. Cercle perlé.

Revers: FEL TEMP-REPARA[tio].

Un soldat coiffé d'un heaume, vers la gauche, le bouclier à la main gauche frappe avec la lance un cavalier; le bouclier est sur la terre, vers la droite; le cavalier n'a pas de barbe, il porte un bonnet, il tombe sur le cou du cheval. Cercle perlé.

Exergue: détruite.

Observations: Etat moyen de conservation, la pièce a circulé à l'époque.

Références: cf. RIC VIII – le type *FEL TEMP REPARATIO* (cavalier tombant).

### Constantius II (pl. 3/1)

28. Nominal: AE 3.

Datation: 348–361.

La Monnaie: –

Axe: 6; D: 14,95 × 14,93 mm; G: 2,84 g.

Avers: D N CONS[tan-tivs p f avg].

Buste, portant un diadème, drapé, à droite.

Revers: [fel temp rep]ARAT[i]O.

Exergue: CON[?].

Un soldat coiffé d'un heaume, vers la gauche, le bouclier à la main gauche frappe avec la lance un cavalier; le bouclier est sur la terre, vers la droite; le cavalier n'a pas de barbe, il porte un bonnet, il tombe sur le cou du cheval.

Observations: Bon état de conservation, la pièce ne présente pas de déformations ou de traces de corrosion.

Références: cf. RIC VIII – le type *FEL TEMP REPARATIO* (cavalier tombant).

### Constantius II: Constantius III Gallus Caesar (pl. 3/2)

29. Nominal: AE 3.

Datation: 351–355.

La Monnaie: –

Axe: 3; D: 18,54 × 18,81 mm; G: 2,69 g.

Avers: D N [constant] – IVS [nob caes].

Revers: Légende illisible.

La vague silhouette d'un soldat qui porte une lance. Pour le reste, la représentation est détériorée.

Exergue: détruite.

Observations: Faible état de conservation, la corrosion est présente sur l'avvers, la pastille en métal est faiblement déformée dans la partie inférieure.

Références: cf. RIC VIII – le type *FEL TEMP REPARATIO* (cavalier tombant).

### Constantius II (pl. 3/3)

30. Nominal: AE 3.

Datation: 355–356.

La Monnaie: –

Axe: 12; D: 13,04 × 12,18 mm; G: 1,31 g.

Avers: légende fragmentaire.

Tête portant un diadème, à droite.

Revers: La couronne de lauriers encadre VOT / XX / MVLT.

Exergue: détruite.

Observations: Etat moyen de conservation, la pastille en métal présente des déformations, résultat de la circulation de la pièce ou suite à une exécution défectueuse.

Références: cf. RIC VIII – le type *VOT.../MVLT...*

### Constantius II: Julien Caesar (pl. 3/4)

31. Nominal: AE 3.

Datation: 355–361.

La Monnaie: –

Axe: 12; D: 15,40 × 16,00 mm; G: 2,66 g.

Avers: D N CL IVL-IA[nvs] N[ob] C. Buste, drapé, à droite.

Revers: [fel] TEMP REPARATIO.

Un soldat coiffé d'un heaume, vers la gauche, le bouclier à la main gauche frappe avec la lance un cavalier ; le bouclier est sur la terre, vers la droite ; le cavalier n'a pas de barbe, il porte un bonnet, il tombe sur le cou du cheval.

Exergue: détruite.

Observations: Bon état de conservation, patine noble.

Références: cf. RIC VIII – le type *FEL TEMP REPARATIO* (cavalier tombant).

### Constantius II (pl. 3/5)

32. Nominal: AE 3.

Datation: 355–361.

La Monnaie: –

Axe: 6; D: 13,85 × 13 mm; G: 1,26 g.

Avers: Légende illisible.

Tête à droite.

Revers: Légende effacée.

L'empereur porte un casque et un vêtement militaire ; il tient dans ses mains le globe et la lance.

Exergue: détruite.

Observations: Faible état de conservation.

Références: cf. RIC VIII – le type *SPES REI PVBLICE*.

Constantius II (pl. 3/6)

33. Nominal: AE 3.

Datation: 355–361.

La Monnaie: –

Axe: 6; D: 14,82 × 14,65 mm; G: 1,65 g.

Avers: Légende effacée.

Tête couronnée de lauriers, à droite. Revers: Légende effacée.

La vague silhouette de l'empereur coiffé d'un casque, debout, en tenue militaire; il tient dans ses mains le globe et la lance.

Exergue: détruite.

Observations: Faible état de conservation. La pièce présente des traces de corrosion sur l'avvers et sur le revers aussi.

Références: cf. RIC VIII – le type *SPES REI PVBLICE*.

### Constantius II (pl. 3/7)

34. Nominal: AE 3.

Datation: 355–360.

La Monnaie: –

Axe: 12; D: 14,38 × 16,02 mm; G: 1,35 g.

Avers: Légende corrodée.

Tête couronnée de lauriers, à droite. Revers: SPE[s rei pvblice].

La vague silhouette de l'empereur coiffé d'un casque, debout, en tenue militaire; il tient dans ses mains le globe et la lance.

Exergue: détruite.

Observations: Faible état de conservation. La pièce présente des traces de corrosion surtout sur le revers.

Références: cf. RIC VIII – le type *SPES REI PVBLICE*.

### Valentinien I (pl. 3/8)

35. Nominal: AE 3.

Datation: 364–367.

La Monnaie: –

Axe: 4; D: 14,53 × 15,63 mm; G: 1,91 g.

Avers: Légende fragmentaire, D N [valentini-anvs] P[f] A[vg].

Tête couronnée de lauriers, à droite. Revers: Légende illisible, fragmentaire.

Victoria en marchant tient dans la main gauche une couronne et une feuille de palmier.

Exergue: détruite.

Observations: Etat moyen de conservation, fragmentaire.

Références: cf. RIC IX – le type *SECURITAS REI PVBLICAE*.

Valentinien/Valens /Gratien (pl. 3/9)

36. Nominal: AE 3.

Datation: 364–378.

La Monnaie: –

Axe: 12; D: 15,17 × 15,21 mm; G: 1,91 g.

Avers: [d n v]A[lentini- a]N[vs p f] AV[g]. Buste, portant un diadème et une cuirasse, drapé, à droite.

Revers: Légende illisible.

La vague silhouette de l'empereur qui avance vers la droite; de sa main droite il traîne un captif, à gauche il y a un « labarum ».

Exergue: détruite.

Observations: Faible état de conservation. La pièce présente des traces de corrosion sur l'avvers et sur le revers aussi.

Références: cf. RIC IX – le type *GLORIA ROMANORVM*.

### Valens (pl. 3/10)

37. Nominal: AE 3.

Datation: 364–378.

La Monnaie: –

Axe: 12; D: 14,59 × 14,98 mm; G: 1,52 g.

Avers: [d] N VALEN – [s p f avg].

Buste, portant un diadème et une cuirasse, drapé, à droite.

Revers: Légende illisible.

La silhouette de l'empereur qui avance vers la droite; de sa main droite il traîne un captif, à gauche il y a un « labarum ».

Exergue: détruite.

Observations: Etat moyen de conservation, la pièce ne présente pas de déformations ou de traces de corrosion.

Références: cf. RIC IX – le type *GLORIA ROMANORVM*.

### VILLE GRECQUE INCONNUE

#### Septimius Severus: Iulia Domna (pl. 3/11)

38. Nominal: monnaie provinciale.

Datation: 193–211.

La Monnaie: –

Axe: 12; D: 21,00 × 19,85 mm; G: 4,87 g. Avers: [ιουλι] A – ΣΕ[βαστη].

Buste, drapé, à droite.

Revers: Légende effacée.

Nemesis, à gauche tient la balance (?).

Observations: Faible état de conservation. La pièce est usée à cause de sa circulation à l'époque.

Références: –

#### Monnaie non identifiable (pl. 3/12)

39. Nominal: AE?

Datation: IV<sup>em</sup> siècle.

La Monnaie: –

Axe: (?); D: 15,77 × 15,69 mm; G: 2,14 g.

Avers: Légende corrodée.

Tête portant un diadème, à droite.

Revers: Corrodé.

Exergue: détruite.

Observations: Faible état de conservation. La pièce ne présente pas de déformations ou de traces de corrosion.

Références: –

#### Monnaie non identifiable (pl. 3/13)

40. Nominal: denier fourré.

Datation: –

La Monnaie: –

Axe: -; D: -; G: 1,94 g.

Avers: Légende effacée.

Tête, à droite.

Revers: effacé.

Observations: Très faible état de conservation, la pastille en métal est déformée.

Références: –

**Judaea (pl. 3/14)**

41. Nominal: quart de shekel.

Datation: 69–70.

Axe: -; D: 22,19 × 22,05 mm; G: 7,55.

Avers: הלאגל וייצ

Citron.

Revers: חנש עברה עבר

Deux bouquets de myrte (palmier, saules).

Observations: Bon état de conservation. Références: cf.

Kanael 1963, p. 58–59, fig. 48.

**Cosmin Mihail Coatu**

“Babeş-Bolyai” University Cluj-Napoca

Cluj-Napoca, ROU

cosminmihail\_coatu@yahoo.com

**Adrian Socaci**

Cluj-Napoca, ROU

adrianszakacs@yahoo.com

**BIBLIOGRAPHIE**

Crawford 1989

Head 1911

Kanael 1963

Preda 1989

RIC II

RIC III

RIC IV/3

RIC VI

RIC VII

RIC VIII

RIC IX

M. C. Crawford, *Roman Republican Coinage*. Cambridge 1989.

B. V. Head, *Historia Numorum. A manual of Greek numismatics*. Oxford 1911.

B. Kanael, *Ancient Jewish Coins and Their Historical Importance*. *The Biblical Archaeologist*, vol. XXVI/2, 1963, 37–62.

C. Preda, *Istoria monedei în Dacia preromană*. Bucureşti 1989.

H. Mattingly, E. A. Sydenham, *The Roman Imperial Coinage*, vol. II. London 1926.

H. Mattingly, E. A. Sydenham, *The Roman Imperial Coinage*, vol. III. London 1930.

H. Mattingly, E. A. Sydenham, C. H. V. Sutherland, *The Roman Imperial Coinage*, vol. IV/3. London 1949.

C. H. V. Sutherland, R. A. G. Carson, *The Roman Imperial Coinage*, vol. VI. London 1967.

C. H. V. Sutherland, R. A. G. Carson, *The Roman Imperial Coinage*, vol. VII. London 1966.

C. H. V. Sutherland, R. A. G. Carson, *The Roman Imperial Coinage*, vol. VIII. London 1981.

H. Mattingly, C. H. V. Sutherland, R. A. G. Carson, *The Roman Imperial Coinage*, vol. IX. London 1951.





Planche 1.

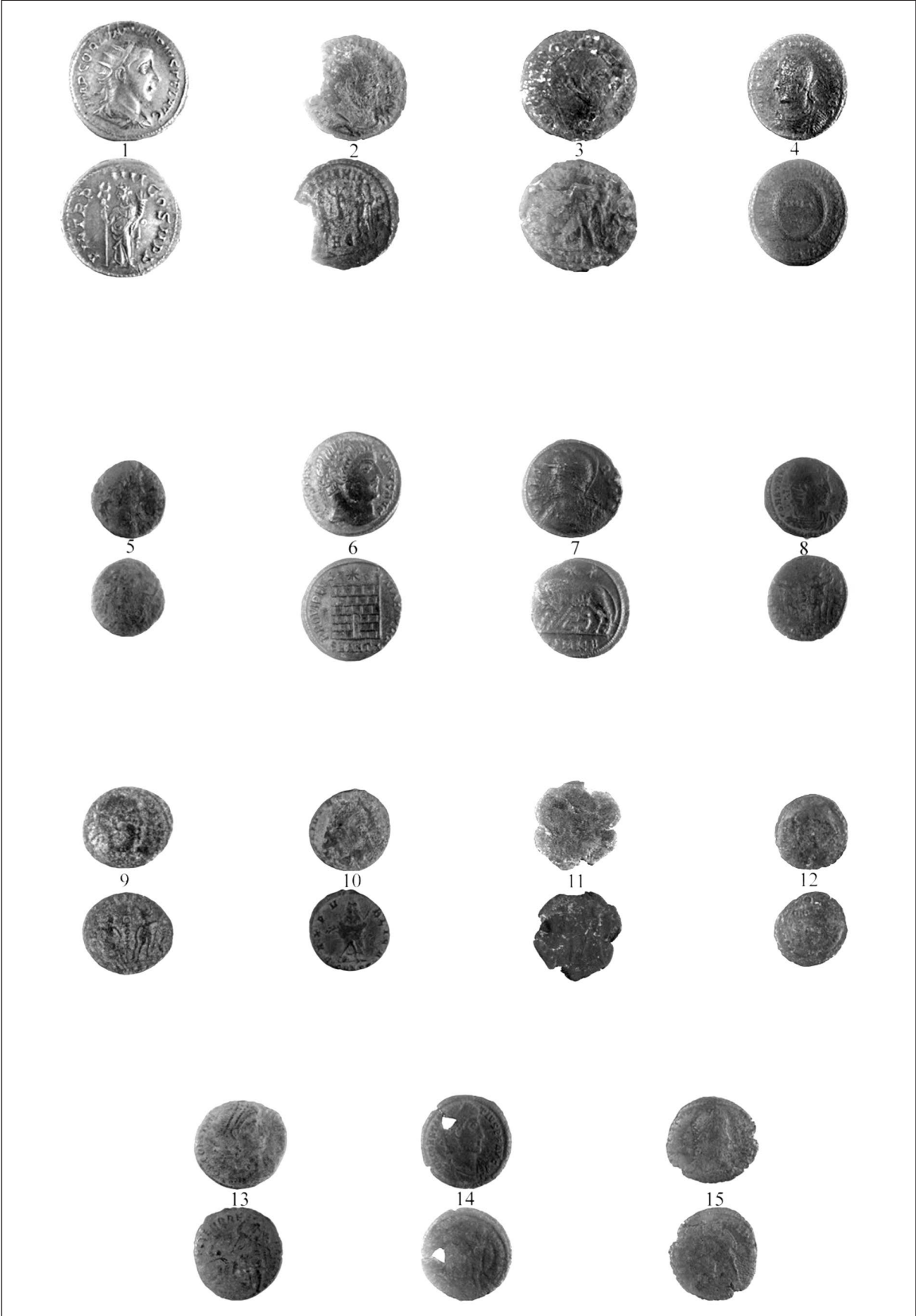


Planche 2.

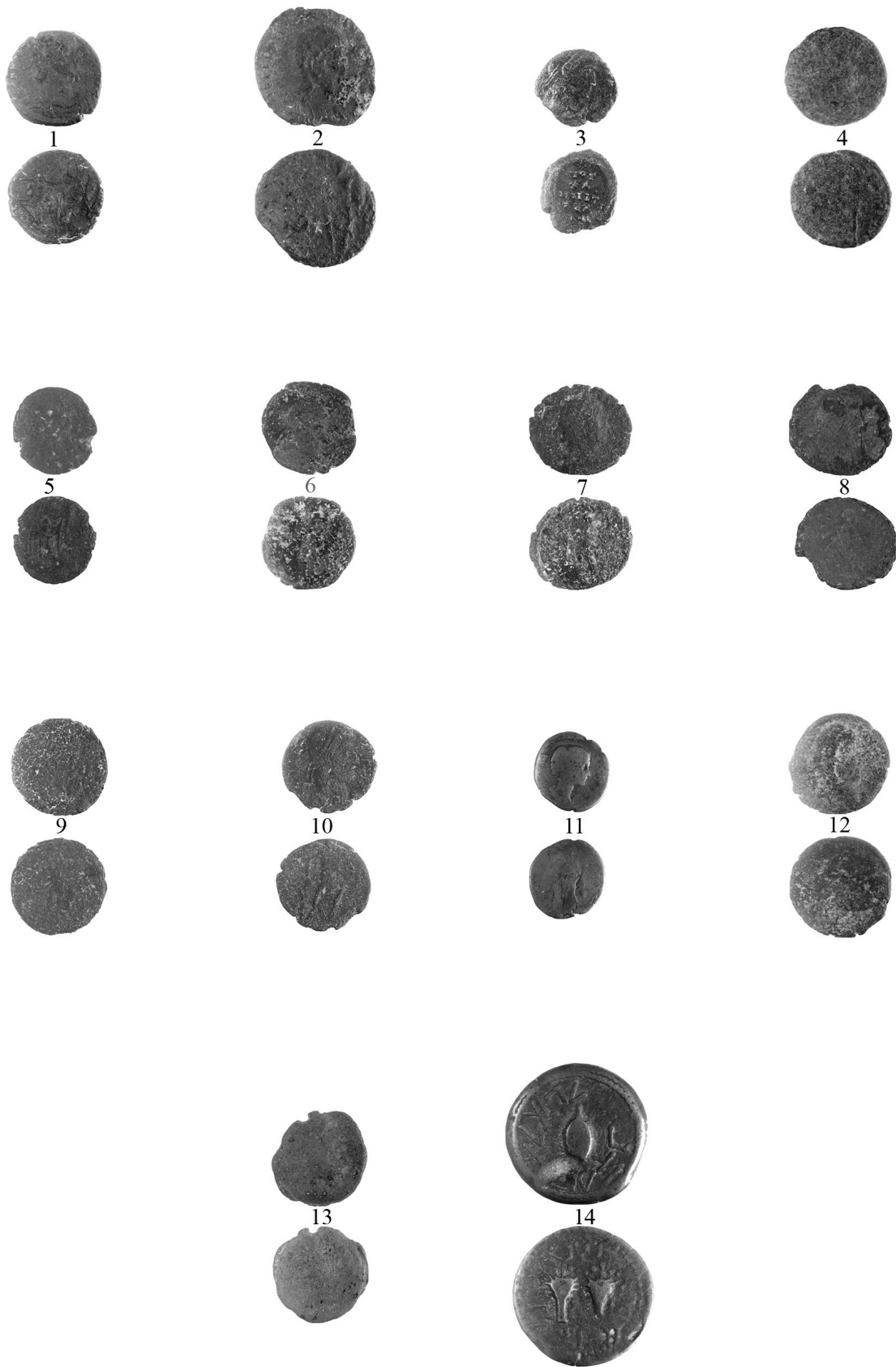


Planche 3.

